

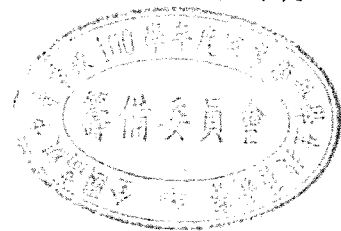
# 全國高級中等學校 100 學年度家事類科學生技藝競賽

## 【美顏組】 學科測驗試題

1. 請作答在答案卷上。 2. 試題隨答案卷交回，否則不予記分。

### 一、選擇題（總計 50 題，每題 2 分）

- 1、以標準臉型而論，兩眼距離為：(A) 一隻眼睛寬 (B) 1/2 隻眼睛寬 (C) 二隻眼睛寬 (D) 1/4 隻眼睛寬。
- 2、下列何者不屬於色光三原色？(A) 黃 (B) 紅 (C) 綠 (D) 藍。
- 3、關於色彩的感覺，下列敘述何者錯誤？  
(A) 波長較長之色彩感覺較溫暖感 (B) 波長較短之色彩感覺較後退 (C) 色彩明度高者感覺較重 (D) 暖色調易使人產生刺激、興奮、積極、華麗的感覺。
- 4、人類膚色的深淺，是由哪些元素所組成？  
(A) 葉綠素、血紅素、黑色素 (B) 葉紅素（胡蘿蔔素）、黑色素 (C) 血紅素、黑色素 (D) 血紅素、葉紅素（胡蘿蔔素）、黑色素。
- 5、關於粉條的敘述，下列何者錯誤？  
(A) 不適合油性或青春痘的肌膚使用 (B) 適合濃妝、舞台妝及專業攝影妝使用 (C) 對於膚色不勻的肌膚遮蓋力較強 (D) 構造上多製成 O/W (oil in water, 水包油型) 的型態。
- 6、長型臉的上額髮際及下巴，宜選擇何種顏色粉底才能達到修飾之效果？  
(A) 明色 (B) 彩色 (C) 暗色 (D) 珠光色。
- 7、修眉的步驟即操作要領，下列何者正確？  
(A) 取用酒精棉球消毒雙手、眼部及修眉工具 (B) 修眉刀與皮膚應傾斜約 45 度，順毛方向剔除多餘雜毛 (C) 使用眉夾時，應逆毛方向拔除雜毛 (D) 修眉之後應以化妝棉沾取酒精，擦拭修眉部位以達到消毒收斂之效果。
- 8、使用眉夾修整眉型時，為減輕疼痛感應靠近眉毛哪一部位？  
(A) 眉毛根部 (B) 眉毛末梢 (C) 眉毛中間 (D) 眉毛任一處。
- 9、標準眉型的敘述，下列何者錯誤？  
(A) 眉頭與眉尾在同一垂直線上 (B) 眉頭約在眼頭的直上方 (C) 眉峰約在眉長 2/3 稍內側處 (D) 眉尾在鼻翼與眼尾斜 45 度角的延長線上。



10、菱形臉適合畫何種眉型？

(A) 下垂眉 (B) 弓型眉 (C) 上揚眉 (箭型眉) (D) 角度眉。

11、王小姐嘴唇薄又小，想藉由化妝顯現豐滿的唇，應選用何種色彩以達到擴大之修飾效果？(A) 低明度、低彩度 (B) 低明度、高彩度 (C) 波長較短的色彩 (D) 高明度、高彩度。

12、下列何種色彩的明度 (Value) 最低？(A) 黃色 (B) 粉紅色 (C) 藍色 (D) 橙色。

13、當光線照射不透明物體，反射到眼睛所產生的色彩，稱之為 (A) 光源色 (B) 物體色 (C) 色光 (D) 透過色。

14、陳小姐為遮蓋泛紅的臉色，可使用何種顏色的粉底調整膚色？(A) 綠色 (B) 紫色 (C) 粉紅色 (D) 白色。

15、防曬粉底在產品內加入下列何種成分，以捕捉紫外線照射後所產生的自由基？

(A) 維他命 A (B) 維他命 E (C) 維他命 C (D) 維他命 D

16、人類眼睛網膜上的視覺細胞，對於“顏色”區分有密切關係是：

(A) 柱狀細胞 (B) 水晶體 (C) 錐狀細胞 (D) 瞳孔。

17、化妝時為呈現潔淨自然妝感，臉部脫皮部位之粉底宜 (A) 較厚 (B) 較深色 (C) 較薄 (D) 較黏稠。

18、眉毛生長期平均約為幾天？(A) 50 天 (B) 150 天 (C) 250 天 (D) 350 天。

19、關於紅外線的敘述，下列何者正確？(A) 屬於可見光譜 (B) 波長短於 400nm (C) 波長於 400~700nm 之間 (D) 波長長於 700nm。

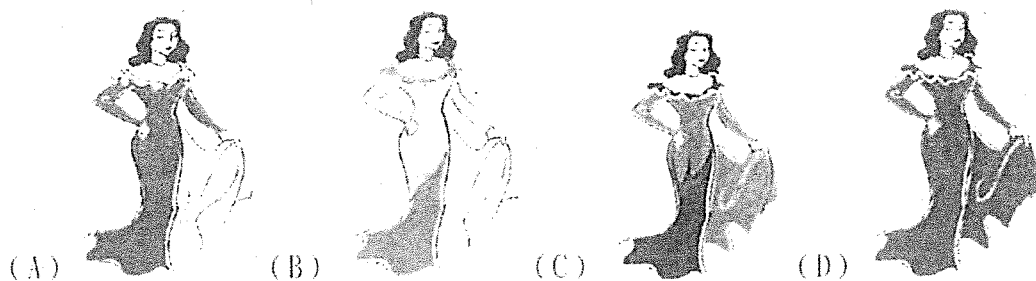
20、下列何種粉底是利用粉底中粉質顆粒反射光線，使肌膚呈現勻稱細緻感？

(A) 防曬粉底 (B) 保濕粉底 (C) 無油粉底 (D) 光感粉底。

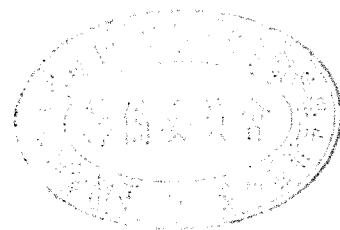
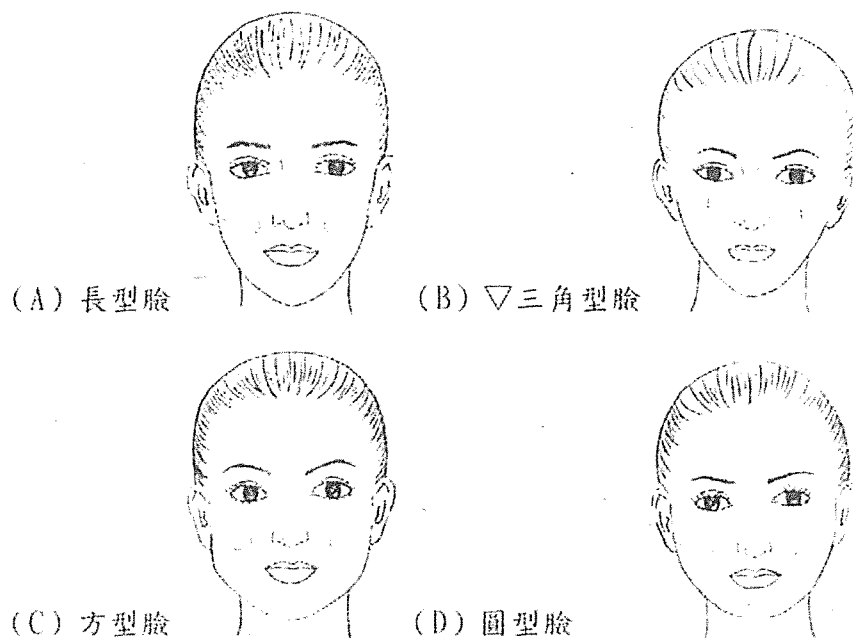
21、下列何種燈光顏色效果為冷色調，易使藍綠色眼影呈現更鮮明色彩？  
(A) 燈泡 (B) 日光燈 (C) 鎢絲燈 (D) 彩色霓虹燈。

22、下列何種髮型適合呈現優美、浪漫女性的造型？  
(A) 打薄短髮 (B) 娃娃頭 (C) 龐克髮 (D) 大波浪捲髮。

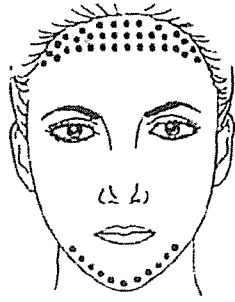
23、下列何者為對比色相的服裝配色？



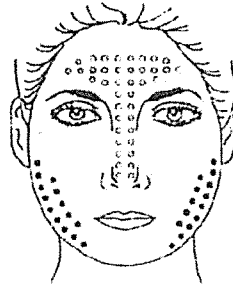
24、臉型腮紅修飾方法中，下列何者錯誤？



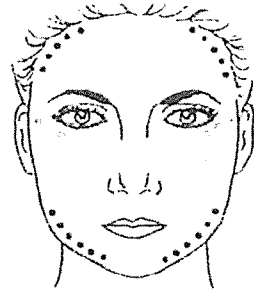
25、粉底修飾方法中，下列何者錯誤？○代表明色粉底●代表暗色粉底



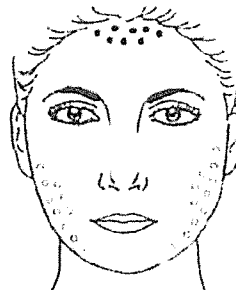
(A) 長型臉



(B) △三角型臉



(C) 方型臉



(D) 圓型臉

26、眼部化妝塗抹眼影，應使用下列何種工具？

- (A) 眼影棒、修容刷 (B) 眼影刷、扇形刷  
(C) 眼影棒、眼影刷 (D) 眼影刷、唇線刷。

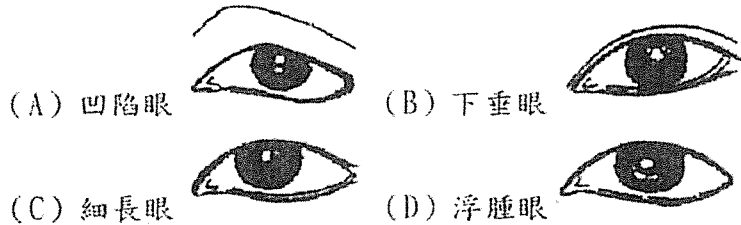
27、下列何者非眼皮浮腫原因？

- (A) 長期營養不足 (B) 睡前流眼淚  
(C) 睡前喝太多水 (D) 眼皮下脂肪肥厚。

28、下列何種化妝產品，適用在嘴唇的局部潤澤效果最佳？

- (A) Lip gloss (B) Lipstick (C) Lip stay-on (D) Lip pencil。

29、下列各種眼線修飾技巧中，何者錯誤？



(A) 凹陷眼

(B) 下垂眼

(C) 細長眼

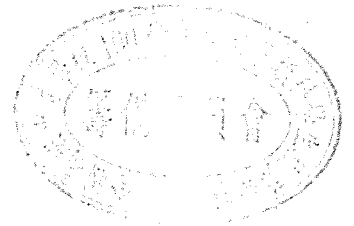
(D) 浮腫眼

30、下列何者為油性皮膚最常發生脫妝的部位？

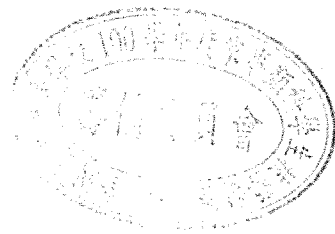
- (A) 臉頰 (B) 眼皮 (C) 鼻頭及臉中央 (D) 唇部。

31、小美參加聖誕 Party，宜使用何種產品進行臉部“痘疤及斑點”之遮蓋？

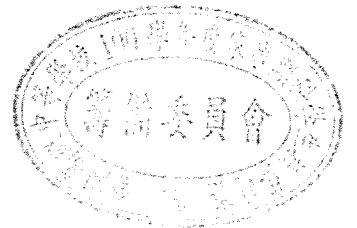
- (A) 化妝水 (B) 晚霜 (C) 乳液 (D) 遮瑕膏。



- 32、為呈現自然的彩妝效果，描繪眉毛宜參考下列何種色彩？  
(A) 腮紅色 (B) 唇青色 (C) 指甲油色 (D) 頭髮色。
- 33、下列何種眼影適合“凹陷眼型”之修飾？  
(A) 中彩度眼影 (B) 高明度眼影 (C) 高彩度眼影 (D) 低明度眼影。
- 34、正常眼部睫毛的生命週期時間為？  
(A) 4-6 個月 (B) 6-10 個月 (C) 10-14 個月 (D) 14-16 個月。
- 35、影星阿妹將拍攝雨中即景 MV 專輯，眼部彩妝宜使用何種產品較適宜？  
(A) 濃密型睫毛膏 (B) 透明型睫毛膏 (C) 防水型睫毛膏 (D) 纖長型睫毛膏。
- 36、燙睫毛藥水第一劑（捲曲劑），需先破壞毛鱗片中何種組織成不規則狀，經還原氧化作用以達到捲曲目的？  
(A) 鹽鍵 (B) 雙硫鍵（二硫化鍵） (C) 氫鍵 (D) 氫基鍵。
- 37、下列何種色調具柔和、淡雅、清新的效果？  
(A) 淺色調 (B) 深色調 (C) 暗色調 (D) 鮮色調。
- 38、影星 Lady-Gaga 演唱會，愈強調化妝的嘴唇輪廓線，使用何種產品效果最佳？  
(A) 唇蜜 (B) 唇凍 (C) 唇線筆 (D) 唇彩。
- 39、陳媽媽（年齡 66 歲）眼部乾燥有皺紋，欲參加婚宴典禮，眼部化妝部分適合下列何種產品？  
(A) 眼影粉 (B) 乳霜狀眼影 (C) 粉質眼影餅 (D) 液狀眼影。
- 40、下列何種睫毛可以單株方式黏貼於真睫毛縫中？  
(A) 睫毛株 (B) 扇型睫毛 (C) 自然型睫毛 (D) 稀長型睫毛。
- 41、最適合穿著尖型的 V 字領的臉型是：(A) 圓型臉 (B) 方型臉 (C) 長型臉 (D) 尖型臉。
- 42、皮膚較黑者，適合搭配之服裝色彩：(A) 可採用亮麗暖色調 (B) 可以黑色為主色，以綠、紅、紫羅蘭色為補充色 (C) 採高明度或高彩度的色彩 (D) 以上皆適合。
- 43、化妝最大的特色是強調粗眉造型，眉色深，前端有明顯的角度，眉毛端翹起，是？  
(A) 二〇年代 (B) 三〇年代 (C) 四〇年代 (D) 五〇年代



- 44、多數上班族是下班後直接赴宴，晚上的燈光會使色彩變淡，立即改造是有其必要性的，以下何者正確？(A)視皮膚狀況補上蜜粉或粉底(B)加強腮紅濃度或修飾臉型及 high-light(T字部位或顴骨打亮)(C)加強唇型修飾及漸層立體感(D)以上皆是。
- 45、下列何種場合化妝的粉底應考慮防水、防曬之功能？(A)外出妝(B)宴會妝(C)上班妝(D)餐會。
- 46、夏季保養首重 (A)清潔(B)滋養(C)防皺(D)防過敏。
- 47、關於臉型與服飾的搭配之敘述，何者錯誤？(A)圓形臉宜配戴束頸的短項鍊以收縮臉型(B)方形臉宜選擇較低且稍大的心型領口(C)長型臉應避免穿著狹長的西裝領(D)尖型臉宜在領口裝飾花邊或荷葉邊，可增加豐腴感。
- 48、年長女性化妝宜 (A)選擇接近自己膚色且滋潤性佳的粉底(B)以明色粉底修飾雙下巴(C)使用帶珍珠光澤的眼影，增加立體感(D)選用黑色的眉筆及眼線筆，增添眼部神采。
- 49、夏季的粉底應比膚色(A)淺1~2度(B)古銅色(C)深1~2度(D)以上皆可。
- 50、隨著年齡的增加，我們可以發現鬆弛不僅是發生在臉部外緣，特別是 (A)眼下(B)鼻側(C)雙頰之間(D)以上皆是，更是顯著。



全國高級中等學校 100 學年度家事類科學生技藝競賽

【美顏組】 學科測驗答案卷

編號： \_\_\_\_\_

成 績

一、選擇題答案


1	2	3	4	5	6	7	8	9	10
A	A	C	D	D	C	B	A	A	B

11	12	13	14	15	16	17	18	19	20
D	C	B	A	B	C	C	B	D	D

21	22	23	24	25	26	27	28	29	30
B	D	C	A	D	C	A	A	B	C

31	32	33	34	35	36	37	38	39	40
D	D	B	A	C	B	A	C	B	A

41	42	43	44	45	46	47	48	49	50
A	D	D	D	A	A	A	A	A, B, C, D	D


  
 吳佩玲  
 黃國純  
 詹慧琳  
 林合志

# 全國高級中等學校 100 學年度家事類科學生技藝競賽

## 【美顏組】術科測驗試題

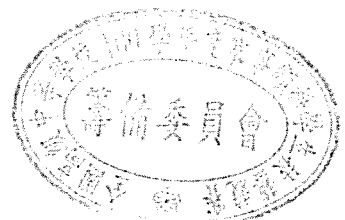
### 試題一、真人模特兒彩妝設計 40%

一、主題：100 年台灣舉辦 LPGA 高爾夫球錦標賽，請為參加的女姓球迷進行臉部彩妝設計。球迷年齡以 25-30 歲白色短褲粉紅色上衣白色帽子為例，請以青春健康活力為主要呈現感覺。

二、材料：基礎保養品(化妝水、乳液、隔離霜)、粉底、蜜粉或粉餅、眉筆、眼影、鼻影、眼線液或眼線筆、睫毛膏、修容腮紅、唇膏。

### 三、說明：

- 1、測驗時間：總計 50 分鐘，完成真人模特兒化妝。
- 2、需視模特兒本身臉部條件，以決定是否需配戴假睫毛。
- 3、化妝過程衛生列入評分項目。
- 4、規定時間內未完成化妝者或不切題意均不列入前十名。





# 全國高級中等學校 100 學年度家事類科學生技藝競賽

## 【美顏組】術科測驗試題

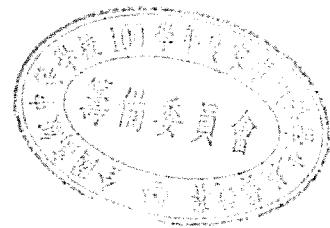
### 試題二、紙圖彩妝設計 20%

一、主 題：以聖誕舞會為主題，呈現華麗、龐克、未來，充滿金屬光澤之臉部彩妝為設計重點。

二、材 料：整組紙圖彩妝工具。

三、說 明：

- 1、紙圖彩妝設計測驗時間：總計 40 分鐘。
- 2、以聖誕舞會為主題，呈現華麗、龐克、未來，充滿金屬光澤之臉部彩妝為設計重點。
- 3、紙圖彩妝設計需完成項目涵蓋：眉型、眼影、眼線、鼻影、睫毛、臉型、顴骨區修容、唇形美化等。
- 4、需搭配使用本競賽所提供的金色眼影粉。
- 5、完成設計圖呈現應潔淨。
- 6、未在規定時間內完成或不切主題者，不列入前十名。



# 全國高級中等學校 100 學年度家事類科學生技藝競賽

## 【美顏組】術科測驗試題

### 試題三：真人模特兒彩妝設計 40%

一、主 題：以聖誕舞會為主題，呈現華麗、龐克、未來，充滿金屬光澤之臉部彩妝為設計重點，做真人彩妝設計，眼影以考場提供之金色眼影為主，發揮創意用於模特兒臉部（眼影與臉部）以符合考題需求。

二、材 料：基礎保養品(化妝水、乳液、隔離霜)、粉底、蜜粉或粉餅、眉筆、眼影、鼻影、眼線液或眼線筆、睫毛膏、修容腮紅、唇膏。

### 三、說 明：

- 1、測驗時間：總計 60 分鐘，完成真人模特兒化妝。
- 2、符合聖誕舞會之創意妝為主題，完成真人模特兒化妝。
- 3、需使用假睫毛(請配合主題選用)。
- 4、眼部化妝需搭配使用本競賽所提供的眼影粉。
- 5、化妝過程衛生行為列入評分項目。
- 6、未在規定時間內完成或不切主題者，均不列入前十名。